

**Änderung des Flächennutzungsplans  
und des Landschaftsplans mit  
Deckblatt Nr. 34  
„Sondergebiet mit Zweckbestimmung  
Umspannwerk“**



Gemeinde Buchhofen  
Landkreis Deggendorf  
Regierungsbezirk Niederbayern

Fassung vom 01.06.2023

## Inhalt

<b>1.</b>	<b>Anlass und Ziel der Flächennutzungsplanänderung</b>	<b>3</b>
1.1	Anlass der Änderung	3
1.2	Städtebauliches Ziel der Planung	4
<b>2.</b>	<b>Beschreibung des Planungsgebietes</b>	<b>6</b>
2.1	Geographische Lage und Verkehrsanbindung	6
2.2	Wasserversorgung	7
2.3	Abwasserbeseitigung	7
2.4	Niederschlagswasserbeseitigung	7
2.5	Immissionsschutz	7
2.5.1	Schallschutz	7
2.5.2	Elektromagnetische Strahlung	8
2.5.3	Emissionen aus der Landwirtschaft	8
<b>3.</b>	<b>Umweltbericht</b>	<b>9</b>
3.1	Einleitung	9
3.1.1	Rechtliche Grundlagen	9
3.1.2	Abgrenzung und Beschreibung des Plangebietes	9
3.1.3	Inhalt und Ziele der Änderung des Flächennutzungsplans mit integriertem Landschaftsplan	10
3.1.4	Darstellung der in einschlägigen Fachgesetzen und Fachplänen festgelegten umweltrelevanten Ziele und ihrer Berücksichtigung	10
3.2	Bestandsaufnahme und Bewertung der Umweltauswirkungen einschließlich der Prognose bei Durchführung der Planung	13
3.3	Prognose über die Entwicklung des Umweltzustandes bei Nichtdurchführung der Planung	19
3.4	Geplante Maßnahmen zur Vermeidung, Verringerung und zum Ausgleich der nachteiligen Auswirkungen	20
3.4.1	Vermeidung und Verringerung	20
3.4.2	Eingrünungsmaßnahmen	20
3.4.3	Ausgleich	22
3.5	Alternative Planungsmöglichkeiten	22
3.6	Beschreibung der Methodik und Hinweise auf Schwierigkeiten und Kenntnislücken	22
3.7	Maßnahmen zur Überwachung (Monitoring)	22
3.8	Allgemein verständliche Zusammenfassung	23

## ANHANG

Anlage 1: Änderung des Flächennutzungsplans und des Landschaftsplans mit Deckblatt Nr. 34  
„Sondergebiet mit Zweckbestimmung Umspannwerk“ (Maßstab 1:2.500).

## 1. Anlass und Ziel der Flächennutzungsplanänderung

### 1.1 Anlass der Änderung

Die Gemeinde Buchhofen hat am 04.05.2023 beschlossen, den vorhabenbezogenen Bebauungsplan mit integrierter Grünordnung „Sondergebiet mit Zweckbestimmung Umspannwerk“ aufzustellen.

Der Geltungsbereich mit einer Größe von ca. 0,5 ha befindet sich auf den Flurnummern 1068 TF, 1069 TF und 1070 TF der Gemarkung Ottmaring in der Gemeinde Buchhofen.



Übersicht des Geltungsbereichs (rot), nicht maßstäblich (BayernAtlas 2023)

Die Fläche des Geltungsbereiches ist mit folgenden Nutzungen im Flächennutzungsplan der Gemeinde Buchhofen belegt:

- Flächen für die Landwirtschaft
- Elektrische Hochspannungsfreileitung

Auf dem Flurstück soll nun ein Umspannwerk für die Einspeisung in das 110kV Netz errichtet werden. Von dieser Umspannanlage kann, der durch erneuerbare Energien erzeugte Strom, in die 110 kV Leitung zwischen Pielweichs und Pleinting eingespeist werden und somit die Energieversorgung sichern.

## 1.2 Städtebauliches Ziel der Planung

Gemäß § 1 Abs. 3 BauGB ist es Aufgabe der Gemeinden, Bauleitpläne aufzustellen, sobald und soweit es für die städtebauliche Ordnung und Entwicklung erforderlich ist. Die geplante Fläche im Nordosten von Buchhofen wurde bisher als landwirtschaftliche Fläche genutzt.

In der Umgebung des Plangebiets sind mehrere Freiflächen-Photovoltaikanlagen zur Nutzung erneuerbarer Energien geplant. Um die dadurch erzeugte saubere elektrische Energie zuverlässig zu den Verbraucherzentren zu transportieren, bedarf es einem Umspannwerk.

Im Bebauungsplan wird Baurecht ausschließlich für das Umspannwerk und die zugehörigen Betriebsanlagen, wie ein Schalthaus, eine Freiluftschaltanlage und Transformatoren geschaffen.

Ziel des Baus einer Umspannanlage ist der Aufbau entsprechender Kapazitäten für die Einspeisung von Strom aus regenerativen Energien aus der Umgebung, da hier ein großes Potenzial von Photovoltaikanlagen vorhanden ist. Das Umspannwerk dient dazu die in der Umgebung geplanten Freiflächen-Photovoltaikanlagen an das bestehende 110-kV Netz anzubinden.

Das Planvorhaben steht im Kontext zur Energiepolitik des Bundes, welche mit der Novellierung des Erneuerbare-Energien-Gesetzes (EEG) auf die Erhöhung des Anteils der Stromerzeugung aus regenerativen Energien ausgerichtet ist.

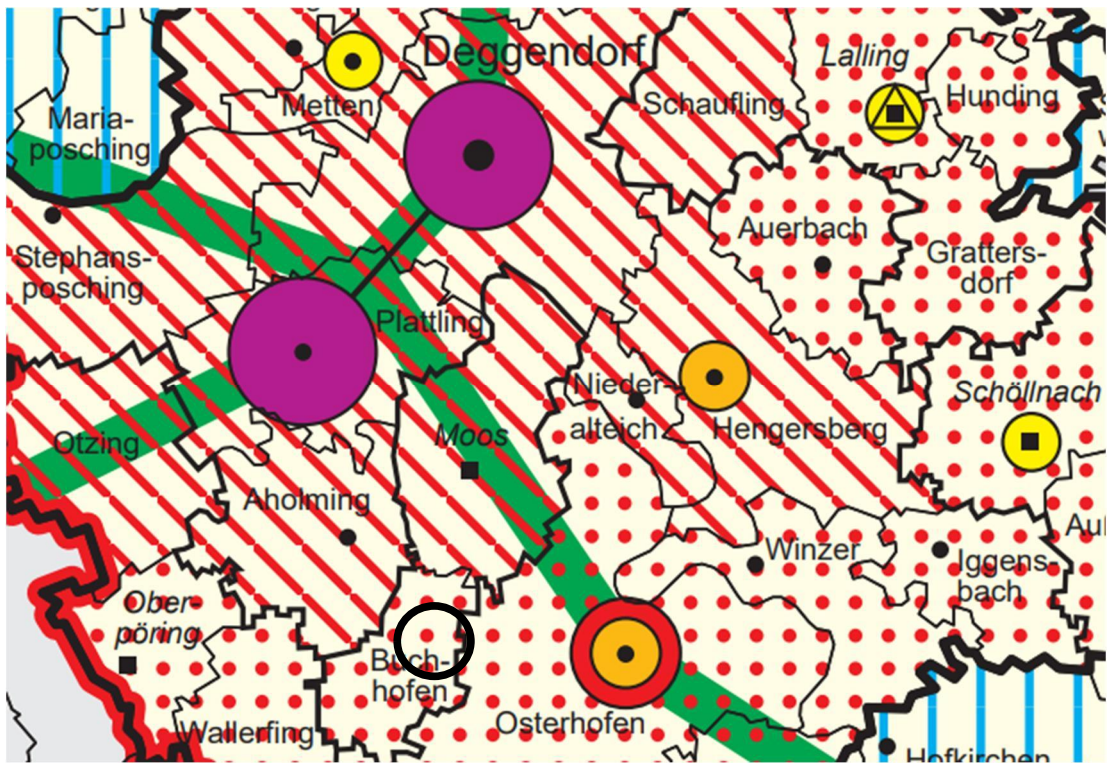
### **Berücksichtigung der Ziele und Grundsätze des Regionalplans:**

Die Gemeinde Buchhofen ist der Planungsregion Donau-Wald (12) zugeordnet und ist Teil des Landkreises Deggendorf. Der Geltungsbereich des geplanten Umspannwerks liegt nordöstlich von Buchhofen. Das Vorhaben befindet sich im ländlichen Raum, dessen Entwicklung in besonderem Maße gestärkt werden soll. Das nächstgelegene Oberzentrum ist Plattling.

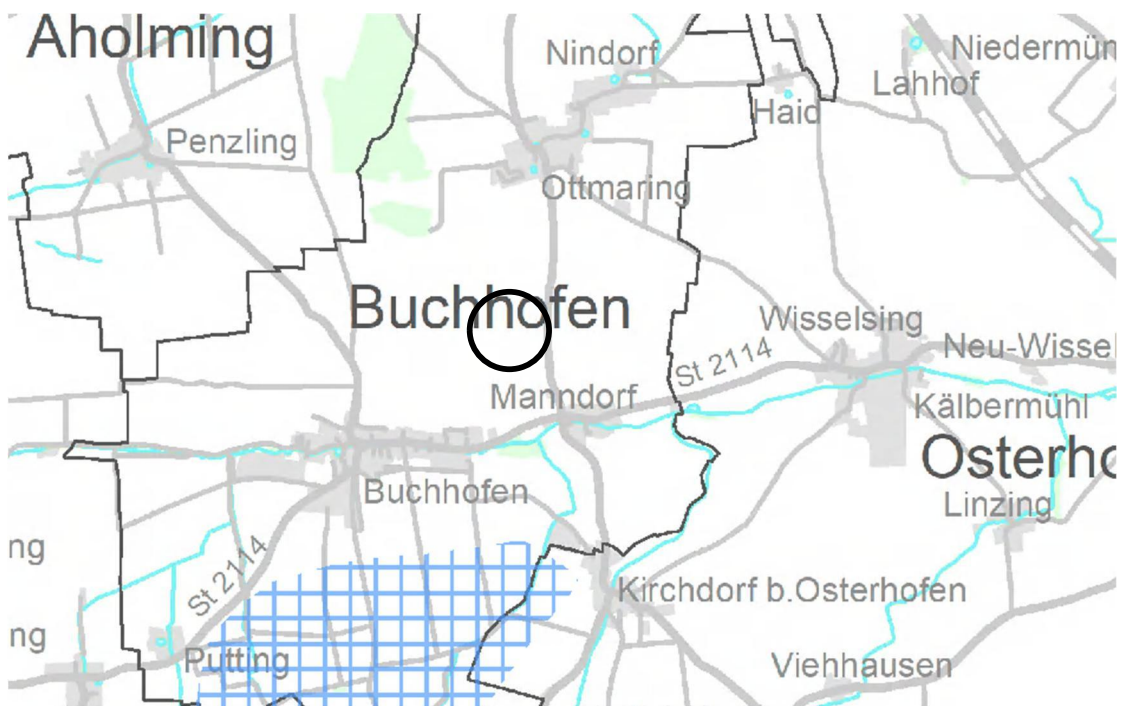
#### Regionalplan (12): B III – Energie 1 Allgemeines

*(G) „Zur Sicherung einer wirtschaftlichen, sicheren, klima- und umweltfreundlichen Energieversorgung soll in der Region eine nach Energieträgern diversifizierte Energieversorgung angestrebt und auf einen sparsamen und rationellen Umgang mit Energie hingewirkt werden.*

*Die in der Region vorhandenen Potenziale für erneuerbare Energieträger sollen erschlossen werden, soweit dies mit anderen fachlichen Belangen vereinbar ist.“*



Regionalplan Donau-Wald (12): Strukturkarte (RISBY 2023, nicht maßstäblich), Geltungsbereich (schwarz)



Regionalplan Donau-Wald (12, RISBY 2023, nicht maßstäblich), Geltungsbereich (schwarz), Vorranggebiet für Wasserversorgung (blau)

Die Funktion der Siedlungsgliederung wird durch das geplante Vorhaben nicht beschädigt, da es sich bei dem geplanten Vorhaben nicht um eine bauliche Maßnahme im Sinne von Siedlungsflächen, sondern lediglich um die Errichtung von einem Umspannwerk zur Sicherstellung der Energieversorgung handelt.

Es werden keine Wohnbebauungen genehmigt, die zum Zusammenwuchs von Siedlungsflächen führen würden. Entsprechend der Bauweise wird keine vollflächige Versiegelung umgesetzt. Es werden lediglich notwendige Verkehrs- und Managementflächen umgesetzt.

Da sich im Bereich der geplanten Umspannanlage keine klimatisch wertvollen, großflächigen Gehölzstrukturen befinden, trägt die Fläche derzeit lediglich zur Kaltluftproduktion bei. Aufgrund der geringen Siedlungsdichte und hohen Freiflächenanteile im Gemeindegebiet entsteht durch die geplante Anlage nur eine geringfügige Beeinträchtigung der Kaltluftproduktion. Es werden keine Gehölze gerodet. Daher ist keine Verschlechterung des aktuellen Zustandes im Zuge der Errichtung der Anlage zu erwarten.

Bei der Planung fanden vor allem die Grundsätze und Ziele des LEP Beachtung:

6.1.1 (G) Landesentwicklungsprogramm Bayern:

*„Die Energieversorgung soll durch den Um- und Ausbau der Energieinfrastruktur weiterhin sichergestellt werden. Hierzu gehören insbesondere*

- *Anlagen der Energieerzeugung und -umwandlung,*
- *Energienetze sowie*
- *Energiespeicher.“*

6.2.1 (Z) Landesentwicklungsprogramm Bayern:

*„Erneuerbare Energien sind verstärkt zu erschließen und zu nutzen.“*

## **2. Beschreibung des Planungsgebietes**

### **2.1 Geographische Lage und Verkehrsanbindung**

Das Planungsgebiet des Umspannwerkes liegt nordöstlich der Gemeinde Buchhofen. Im Umfeld befinden sich mehrere landwirtschaftliche Wirtschaftswege. Die Flächen im Umgriff sind hauptsächlich von landwirtschaftlicher Nutzung geprägt. Im Osten grenzt die Kreisstraße DEG 31 an das Flurstück an. In der direkten Umgebung befindet sich kein Gehölz. Im nördlichen Bereich des Plangebiets auf der Flurnummer 1070 TF befindet sich ein Freileitungsmast, über welchen der transformierte Strom aus regenerativen Energien aus der Umgebung in die, über dem Geltungsbereich verlaufende, 110-kV-Leitung eingespeist werden soll.



Übersichtskarte TK 25 (nicht maßstäblich, BayernAtlas 2023), Geltungsbereich (rot)

Im weiteren Umgriff der Flächen befinden sich landwirtschaftlich intensiv genutzte Flächen und mehrere landwirtschaftliche Zuwegungen. Des Weiteren verläuft östlich des Flurstücks die Kreisstraße DEG 31 und etwa 200 m südlich befindet sich ein Recyclinghof. Über dem Flurstück verläuft eine Hochspannungsfreileitung. Das Flurstück selbst wird derzeit landwirtschaftlich intensiv genutzt.

## 2.2 Wasserversorgung

Entfällt.

## 2.3 Abwasserbeseitigung

Entfällt.

## 2.4 Niederschlagswasserbeseitigung

Das anfallende Niederschlagswasser wird in die begrünten Außenbereiche abgeleitet, wo es versickert bzw. vom Pflanzenbewuchs aufgenommen wird.

## 2.5 Immissionsschutz

### 2.5.1 Schallschutz

In der Bauleitplanung sind die mit der Planung verbundenen, unterschiedlichen Belange untereinander und miteinander zu koordinieren, so dass Konfliktsituationen vermieden

werden und die städtebauliche Ordnung sichergestellt wird. Demnach ist die Beurteilung der Immissions- bzw. Emissionssituation im Plangebiet ein wesentlicher Belang in der Bauleitplanung.

Für die Geräuschimmissionen eines Umspannwerks gibt es vorgegebene Richtwerte. Diese sind für alle Gewerbe- und Industrieanlagen in der Technischen Anleitung zum Schutz gegen Lärm (TA-Lärm) geregelt. Die TA-Lärm hat ihre rechtliche Grundlage im § 48 des Bundes-Immissionsschutzgesetzes.

Geräusche verursacht im Umspannwerk in erster Linie der Transformator. Die verbesserte Konstruktionstechnik moderner Transformatoren sorgt dafür, dass neue Umspannwerke heute deutlich weniger Geräusche verursachen als früher. Hinzu kommt, dass der Geräuschpegel eines Umspannwerks sehr konstant ist. Das heißt, es treten keine besonders lauten, unangenehmen oder häufig wechselnden Geräusche auf.

Von dem Umspannwerk zu der nächsten Siedlung mit Wohnbebauung (ca. 360 m) besteht ein ausreichender Abstand, sodass es durch das Umspannwerk zu keinen Lärm-belästigungen kommen kann.

Somit wird auch ohne weitere Lärmschutzmaßnahmen der unterste Immissionsrichtwert für allgemeine Wohngebiete von 40 dB(A) in der Nacht aufgrund der Entfernung von 360 m sicher eingehalten.

#### 2.5.2 Elektromagnetische Strahlung

Bei den Feldern, die die elektrischen Betriebsmittel im Umspannwerk umgeben, handelt es sich um sogenannte „niederfrequente Felder“. Sie wirken nur in der unmittelbaren Umgebung des Stromleiters. Die gesetzlichen Grenzwerte (26. BImSchV) betragen bei einer Frequenz von 50 Hz für öffentlich zugängliche Orte, die nicht nur zum vorübergehenden Aufenthalt von Menschen bestimmt sind:

- für das elektrische Feld 5 Kilovolt pro Meter (kV/m) und
- für das magnetische Feld 100 Mikrottesla ( $\mu$ T).

Außerhalb des Zauns vom Umspannwerk nehmen elektrische und magnetische Felder schon mit vergleichsweise geringem Abstand (einige Meter) deutlich ab. Elektrische Felder sind zudem sehr leicht abschirmbar; schon eine Gebäudewand oder ein Baum können niederfrequente elektrische Felder stark reduzieren. Die von dem geplanten Umspannwerk ausgehenden elektrischen und magnetischen Felder liegen aufgrund von Daten aus vergleichbaren Projekten außerhalb des Zauns, also in dem für die Öffentlichkeit zugänglichen Bereich, deutlich unter diesen Grenzwerten. Eine Beeinträchtigung der Gesundheit in der Umgebung des Umspannwerks ist damit nach derzeitigem wissenschaftlichem Stand ausgeschlossen.

#### 2.5.3 Emissionen aus der Landwirtschaft

Grundsätzlich ist eine ordnungsgemäße Landwirtschaft auf den der Umspannwerkanlage benachbarten Flächen von Seiten des Betreibers zu dulden.

Eine Verunkrautung der überplanten Flächen während der Nutzungsdauer durch das Umspannwerk ist durch geeignete Maßnahmen zu verhindern. Durch die regelmäßige Pflege soll das Aussamen eventueller Schadpflanzen und die damit verbundene negative Beeinträchtigung der mit Kulturpflanzen bestellten Flächen in der Nachbarschaft vermieden werden. Der Grünlandaufwuchs ist zu entfernen.



### 3. Umweltbericht

#### 3.1 Einleitung

##### 3.1.1 Rechtliche Grundlagen

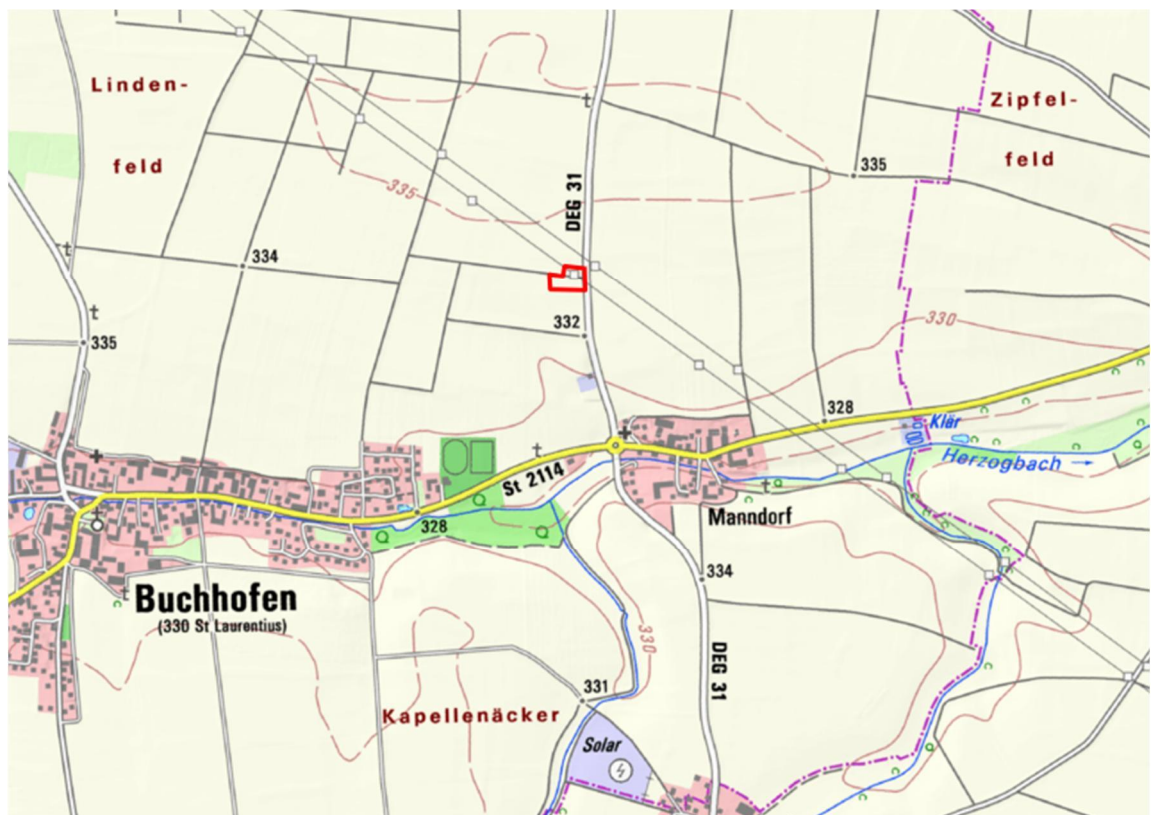
Mit der Änderung des Baugesetzbuches vom 20.07.2004 wurden die europarechtlichen Vorgaben zur Umweltprüfung im Bereich der Bauleitplanung umgesetzt.

Nach § 2 Abs. 4 Baugesetzbuch (BauGB) sind bei der Aufstellung von Bauleitplänen eine Umweltprüfung durchzuführen. Ein Verzicht auf die Umweltprüfung ist nur bei vereinfachten Verfahren nach § 13 BauGB und bei beschleunigten Verfahren nach § 13a BauGB (Innenentwicklung) möglich.

In § 1a BauGB wird die Eingriffsregelung in das Bauleitplanverfahren integriert. Die Abarbeitung der Eingriffsregelung erfolgt im Rahmen des Umweltberichtes.

##### 3.1.2 Abgrenzung und Beschreibung des Plangebietes

Das Planungsgebiet des Umspannwerkes liegt nordöstlich der Gemeinde Buchhofen. Im Umfeld befinden sich mehrere landwirtschaftliche Wirtschaftswege. Die Flächen im Umgriff sind hauptsächlich von landwirtschaftlicher Nutzung geprägt. Im Osten grenzt die Kreisstraße DEG 31 an das Flurstück an. In der direkten Umgebung befindet sich kein Gehölz. Im nördlichen Bereich des Plangebietes auf der Flurnummer 1070 TF befindet sich ein Freileitungsmast, über welchen der transformierte Strom aus regenerativen Energien aus der Umgebung in die, über dem Geltungsbereich verlaufende, 110-kV-Leitung eingespeist werden soll.



Übersichtskarte TK 25 (nicht maßstäblich, BayernAtlas 2023), Geltungsbereich (rot)

Im weiteren Umgriff der Flächen befinden sich landwirtschaftlich intensiv genutzte Flächen und mehrere landwirtschaftliche Zuwegungen. Des Weiteren verläuft östlich des Flurstücks die Kreisstraße DEG 31 und etwa 200 m südlich befindet sich ein Recyclinghof. Über dem Flurstück verläuft eine Hochspannungsfreileitung. Das Flurstück selbst wird derzeit landwirtschaftlich intensiv genutzt.

### 3.1.3 Inhalt und Ziele der Änderung des Flächennutzungsplans mit integriertem Landschaftsplan

Mit der Änderung des Flächennutzungsplans von „Flächen für die Landwirtschaft“ in ein Sondergebiet für „Anlagen zur Transformation von Strom“ sollen die Voraussetzungen für die Errichtung einer Umspannanlage zur Sicherstellung der Energieversorgung, durch überwiegend regenerative Energien, geschaffen werden.

Auf der Fläche des Umspannwerks sind die Errichtung von Trafostationen, eines Schalthauses, einer 110-kV-Freiluftschaltanlage mit diverser Gerätefundamente sowie Verkehrsanlagen in Asphalt- oder Schotterbauweise geplant. Der auf dem Umspannwerk aufzustellende Blitzschutzmast mit Gitterkonstruktionen aus verzinktem Stahl wird 18 m hoch, einschließlich einer 6 m langen Blitzschutzfangstange.

### 3.1.4 Darstellung der in einschlägigen Fachgesetzen und Fachplänen festgelegten umweltrelevanten Ziele und ihrer Berücksichtigung

Für das anstehende Bebauungsplanverfahren sind die allgemeinen gesetzlichen Grundlagen, wie das Baugesetzbuch, die Naturschutzgesetze, die Immissionsschutz-Gesetzgebung und die Abfall- und Wassergesetzgebung berücksichtigt.

Die zu erwartenden Eingriffe in Natur und Landschaft sind durch die Anwendung der naturschutzrechtlichen Eingriffsregelung gemäß § 1 a Abs.3 BauGB in Verbindung mit § 14 des Bundesnaturschutzgesetzes erfasst. Entsprechende Festsetzungen zur Eingriffsregelung und Grünordnung sind im Bebauungsplan / Grünordnungsplan integriert. Gemäß § 1 Abs. 6 Nr. 7 und § 1a BauGB wird eine Umweltprüfung durchgeführt, in der die voraussichtlichen Umweltauswirkungen ermittelt und in dem Umweltbericht beschrieben werden.

Im Geltungsbereich sind folgende Gebiete, in denen die Belastbarkeit der Schutzgüter in besonderer Weise zu beurteilen wäre, nicht vorhanden:

- im Bundesanzeiger gemäß § 31-36 des Bundesnaturschutzgesetzes bekannt gemachte Gebiete von gemeinschaftlicher Bedeutung oder europäische Vogelschutzgebiete
- Naturschutzgebiete gemäß § 23 des Bundesnaturschutzgesetzes
- Nationalparke gemäß § 24 des Bundesnaturschutzgesetzes
- Biosphärenreservate und Landschaftsschutzgebiete gemäß den §§ 25 und 26 des Bundesnaturschutzgesetzes
- Naturdenkmäler nach § 28 Bundesnaturschutzgesetz
- Nach § 29 des Bundesnaturschutzgesetzes geschützte Landschaftsteile
- gesetzlich geschützte Biotope gemäß § 30 des Bundesnaturschutzgesetzes
- Nach Landeswasserrecht festgesetzte Heilquellenschutzgebiete und Wasserschutzgebiete gemäß § 51 des Wasserhaushaltsgesetz
- Überschwemmungsgebiete (HQ100) gemäß § 76 des Wasserhaushaltsgesetzes
- Gebiete in denen die in den Gemeinschaftsvorschriften festgelegten Umweltqualitätsnormen bereits überschritten sind

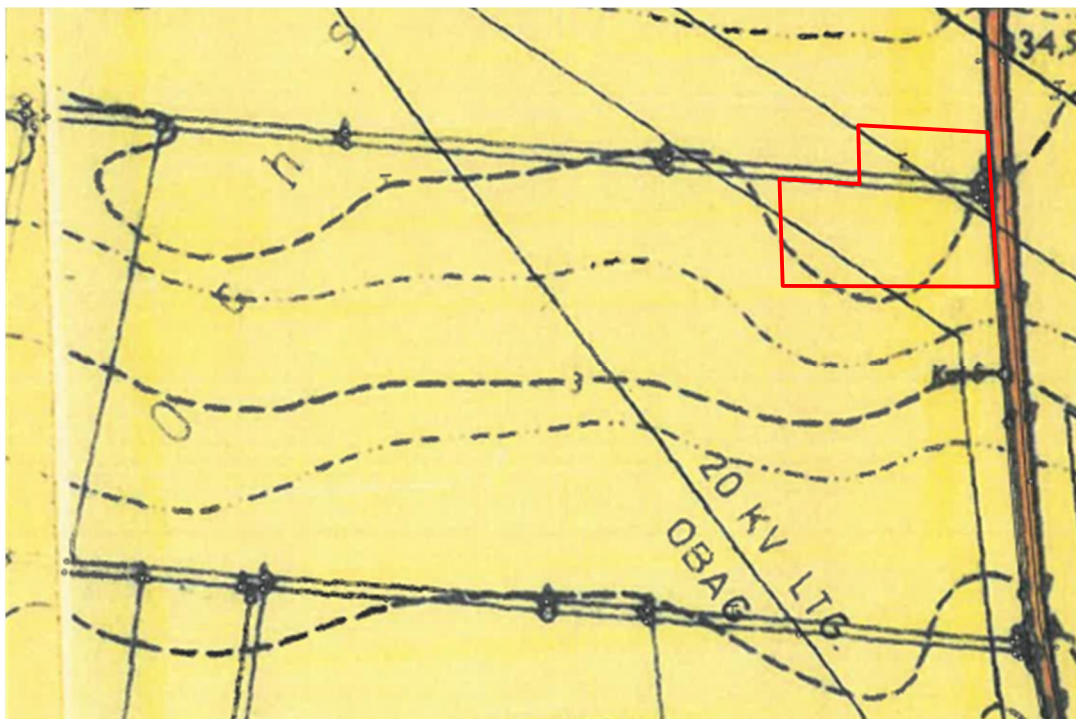
- Gebiete mit hoher Bevölkerungsdichte, insbesondere Zentrale Orte und Siedlungsschwerpunkte in verdichteten Räumen im Sinne des § 2 Abs. 2 Nr.2 und 5 des Raumordnungsgesetzes

#### Flächennutzungsplan:

Der Flächennutzungsplan wird im Parallelverfahren (§ 8 Abs. 3 BauGB) geändert. Der Plan ist dem Änderungsverfahren zu entnehmen.

Die Fläche des Geltungsbereiches des geplanten Umspannwerks ist mit folgenden Nutzungen im Flächennutzungsplan der Gemeinde Buchhofen belegt:

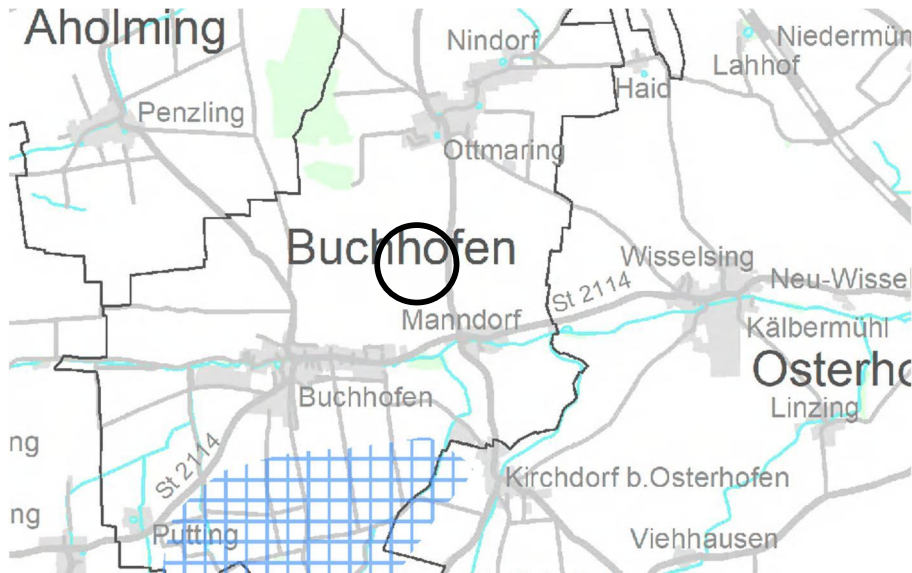
- Flächen für die Landwirtschaft
- Elektrische Hochspannungsfreileitung



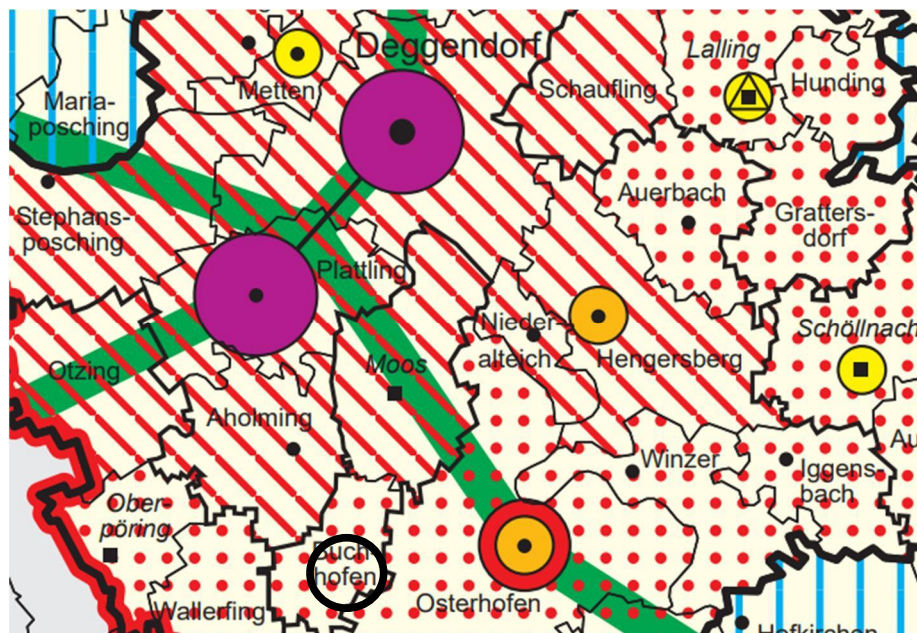
Flächennutzungsplan Gemeinde Buchhofen (nicht maßstäblich), Geltungsbereich (rot)

## Regionalplan

Die Gemeinde Buchhofen bildet mit der Gemeinde Moos eine Verwaltungsgemeinschaft, mit Verwaltungssitz in Moos. Das Bearbeitungsgebiet befindet sich im Stadt- und Umlandbereich im ländlichen Raum. Die Gemeinde Buchhofen befindet sich ca. 10 km süd-östlich von Plattling das als Oberzentrum im Regionalplan der Region Donau-Wald gekennzeichnet ist. Für die beplante Fläche sieht der Regionalplan keine besonderen Ziele und Maßnahmen vor.



Regionalplan Donau-Wald (12, RISBY 2023, nicht maßstäblich), Geltungsbereich (schwarz)



Regionalplan Donau-Wald (12): Strukturkarte (RISBY 2023, nicht maßstäblich), Geltungsbereich (schwarz)

### 3.2 **Bestandsaufnahme und Bewertung der Umweltauswirkungen einschließlich der Prognose bei Durchführung der Planung**

Die Beurteilung der Umweltauswirkungen erfolgt verbal argumentativ. Dabei werden drei Einstufungen unterschieden: geringe, mittlere und hohe Erheblichkeit.

#### **A. Schutzgut Mensch**

##### Beschreibung:

Die Fläche liegt in einem strukturarmen Bereich zwischen intensiv landwirtschaftlich genutztem Grund und Boden. Das Gebiet selbst ist nicht für die Naherholung durch Wanderwege oder ähnliches erschlossen. Im Osten grenzt durch die Kreisstraße DEG 31 ebenso der Radweg „Landkreis Deggendorf – Wegenetz des Landkreises“ an das Flurstück an. Da es sich dabei um eine stark befahrene Straße handelt, ist von keiner großartigen Erholungsfunktion des Radweges auszugehen. Die nächste Wohnbebauung befindet sich ca. 360 m südlich. Zur Abschirmung des Geltungsbereiches sind Eingrünungsmaßnahmen im Norden, angrenzend an den Wirtschaftsweg, im Osten und Westen geplant. Im Süden grenzt der Bebauungsplan SO mit Zweckbestimmung Speicher mit Wasserstoffproduktion an.

##### Auswirkungen:

Während der Bauphase ergeben sich keine größeren Lärm- und Abgasbelastungen durch an- und abfahrende LKW, da die Erschließung über einen bestehenden landwirtschaftlichen Weg, welcher direkt an die Kreisstraße DEG 31 anschließt, erfolgt. Eventuell auftretende Belastungen fallen aufgrund der kurzen Bauzeit nicht ins Gewicht. Der Betrieb des Umspannwerks bringt keine größeren Lärmemissionen mit sich.

Das Umspannwerk mit einer Oberspannung von 110-kV ist nach § 4 Bundesimmissionschutzgesetz nicht genehmigungspflichtig.

Durch die Baumaßnahme werden keine Wegeverbindungen beeinträchtigt.

**Die Auswirkungen auf das Schutzgut Mensch werden als gering eingestuft.**

#### **B. Schutzgut Tiere und Pflanzen**

##### Beschreibung:

Die Fläche des Baufeldes wird momentan intensiv als Ackerfläche genutzt. Im näheren Umgriff der Fläche befinden sich keine Biotopkartierungen.

Naturraum-Haupteinheit ist das „Unterbayerische Hügelland und Isar-Inn-Schotterplatten“ (SSybank). Die Naturraum-Untereinheit bilden die „Gäulandschaften im Dungau“ (ABSP).

Die Auswirkungen der intensiven Landbewirtschaftung auf den Naturhaushalt sind entsprechend drastisch. In den Ackerlagen kann sich nur ein stark eingeschränktes Spektrum meist weit verbreiteter Pflanzen- und Tierarten behaupten.

Die potenzielle natürliche Vegetation wird im Planungsgebiet als „Hexenkraut- oder Zittergrasseggen-Waldmeister-Buchenwald im Komplex mit Zittergrasseggen-Hainsimsen-Buchenwald; örtlich mit Waldziest-Eschen-Hainbuchenwald“ beschrieben.

Durch die Beschränkung des Vorhabens auf einer Ackerfläche wird nicht von einer Betroffenheit der Flora ausgegangen. Nicht überbaute Flächen des Geltungsbereiches sind zu begrünen und zu bepflanzen. Dadurch werden auf intensiv genutztem Ackerland zum Teil wertvolle Strukturelemente entwickelt, wodurch sich ebenso die Artenzusammensetzung verbessern kann.

Auswirkungen:

Die Änderung der bestehenden landwirtschaftlichen Nutzfläche in ein Sondergebiet mit der Zweckbestimmung Umspannwerk führt zum kleinflächigen Verlust (etwa 0,5 ha) einer Ackerfläche als Lebensraum für Tiere und Pflanzen. Andererseits werden auf dieser Fläche wertvolle Strukturelemente durch die Pflanzung von Hecken entwickelt.

Biotopflächen werden nicht beeinträchtigt. Eine Zerstörung von wichtigem Lebensraum für Tiere ist aufgrund der derzeitigen Nutzung und der bestehenden Vegetation nicht zu erwarten. Der Wilddurchgang ist durch den Abstand zwischen Boden und Zaun gewährleistet. Andere angrenzende naturschutzfachliche wertvolle Flächen werden nicht beeinträchtigt.

Potenzielle Lebensräume für Bodenbrüter zeichnen sich unter anderem aus durch offenes, flaches und feuchtes Dauergrünland, Äcker, Wiesen und Weiden bzw. offenes Gelände mit weitgehend freiem Horizont auf trockenen bis wechselfeuchten Böden. Im Datenarchiv des FIS-Natur Online finden sich keine Hinweise auf Feldvogel- oder Wiesenbrüterkulissen. Aufgrund der intensiven Nutzung der Fläche, der vorbeiführenden Kreisstraße DEG 31 und der über dem Plangebiet verlaufenden Hochspannungsfreileitung ist von bestehenden Störwirkungen und Kulissenwirkungen auszugehen. Da die Fläche des Geltungsbereiches jedoch potenzielle Lebensräume für bodenbrütende Vogelarten darstellen, kann das Plangebiet nicht vollkommen als Bruthabitat ausgeschlossen werden. Um eine potenzielle Betroffenheit von Verbotstatbeständen des § 44 Bundesnaturschutzgesetz bzw. Gefährdungen der geschützten Tier- und Pflanzenarten auszuschließen, wird im Jahr 2023 eine spezielle artenschutzrechtliche Prüfung durchgeführt. Die Ergebnisse werden zur Entwurfsfassung eingearbeitet.

Während der Bauphase sind potenzielle Beeinträchtigungen der Tierwelt durch Vertreibungseffekte möglich. Aufgrund der kurzen Bauzeit wird diese Belastung nicht als erheblich eingestuft, da die Tiere auf benachbarte Grundstücke ausweichen können.

Nicht überbaute Flächen im Geltungsbereich werden begrünt bzw. bepflanzt, sodass hier aus naturschutzfachlicher Sicht wertvollere Lebensräume entstehen als bisher vorhanden.

**Die Auswirkungen auf das Schutzgut Tiere und Pflanzen sind als gering bis mittel einzustufen.**

## **C. Schutzgut Boden**

### Beschreibung:

Der Boden ist Teil der obersten Erdkruste und somit als Bindeglied zwischen Atmosphäre und Geosphäre zu betrachten. Er nimmt damit im Ökosystem als Nahtstelle zwischen belebter und unbelebter Umwelt und als Träger von Nahrungsketten eine zentrale Bedeutung im Ökosystem ein. Boden entsteht durch Verwitterung der anstehenden Gesteinsschichten. Das Gestein im Geltungsbereich wird in der Geologischen Karte von Bayern als „Schluff, feinsandig, karbonatisch“ beschrieben.

Der Boden im Planungsgebiet besteht laut Übersichtsbodenkarte von Bayern aus „überwiegend Parabraunerde und verbreitet Braunerde aus Schluff bis Schluffton (Lösslehm) über Carbonatschluff (Löss)“.

Die Ackerzahl im Geltungsbereich liegt laut Bodenschätzung bei 71. Diese Ackerzahl liegt über dem Landkreisdurchschnitt von Deggendorf mit einer Ackerzahl von 60.

Die Errichtung eines Umspannwerks ist notwendig, damit der aus erneuerbaren Energien erzeugte Strom aus der Umgebung in das öffentliche Netz eingespeist werden kann.

Aufgrund der Flächenverfügbarkeit und der direkten Nähe zu einer Hochspannungsfreileitung, wird die Errichtung eines Umspannwerkes in diesem Fall höher gewichtet als der kleinflächige Verlust von ca. 0,5 ha Ackerfläche.

Es handelt sich um anthropogen überprägten Boden mit hoher natürlicher Ertragsfunktion. Bei den intensiv genutzten landwirtschaftlichen Flächen sind allgemein erhöhte Belastungen des Bodens anzunehmen. Die Auswirkungen ihrer Nutzung (Düngergaben, Bodenbearbeitung, Gülleausbringung und Spritzmittelverwendung) führen zu Beeinträchtigungen der natürlichen Bodenfunktionen und des Naturhaushaltes. Diese Böden besitzen ein hohes Rückhaltevermögen für Wasser und Nährstoffe.

### Auswirkungen:

Eine Überbauung von Boden erfolgt im Bereich der erforderlichen Anlagen, wie eines Schalthauses, der Transformatorenstationen und einer 110-kV-Freiluftschaltanlage und den Verkehrsflächen.

Verkehrswege und Stellplätze sind, soweit technisch möglich, in wasserdurchlässiger Weise zu befestigen. Die nicht überbauten Flächen des Umspannwerks sind wasserdurchlässig zu belassen oder herzustellen. Zudem sind die nicht überbauten Flächen zu begrünen bzw. zu bepflanzen, wodurch teilweise eine Aufwertung der Fläche zu erwarten ist.

Das Gemeindegebiet von Buchhofen zeichnet sich mit durchschnittlich guten bis sehr guten Bonitäten der Böden aus. Aufgrund der durchweg hohen Ackerzahlen, der Flächenverfügbarkeit und der Nähe zu einer 110-kV-Leitung stellt der Standort gute Bedingungen zur Errichtung des geplanten Umspannwerkes dar.

**Die Auswirkungen auf das Schutzgut Boden werden als mittel eingestuft.**

## **D. Schutzgut Wasser**

### Beschreibung:

Oberflächengewässer sind im Planungsgebiet selbst nicht vorhanden. Im näheren Umfeld sind keine Fließgewässer vorhanden. Es ist von keiner Beeinträchtigung durch das Bauvorhaben auszugehen.

Die Flächen liegen außerhalb von HQ<sub>100</sub>- und HQ<sub>extrem</sub>-Bereichen und auch außerhalb des wassersensiblen Bereiches.

Das Planareal liegt im Grundwasserkörper „Quartär-Osterhofen“. Dieser ist laut Kartendienst der Wasserrahmenrichtlinie in einem mengenmäßig guten Zustand, jedoch chemisch in einem schlechten Zustand, bei dem vor allem der Nitratgehalt und Pflanzenschutzmittel ein großes Problem darstellen. Die starke Mechanisierung und der Einsatz von Mineraldünger und Düngerauswaschungen durch die derzeitige intensive landwirtschaftliche Nutzung wirken sich negativ auf das Grundwasser aus.

### Auswirkungen:

Durch den Bau eines Umspannwerkes auf intensiv genutztem Ackerland und dem damit verbundenen Verzicht auf Dünge- und Pflanzenschutzmittel, kann grundsätzlich von einer Verringerung der Grundwasserbelastung ausgegangen werden. Eine Versiegelung findet im Bereich der Transformatorenstationen, des Schaltgebäudes und der 110-kV-Freiluftschaltanlage und den Verkehrsflächen statt.

Verkehrswege und Stellplätze sind, soweit technisch möglich, in wasserdurchlässiger Weise zu befestigen. Im Schaltgebäude sind nur technische Anlagen untergebracht. Es sind keine sanitären Anlagen vorgesehen. Das Gebäude ist unbesetzt, es ist keine Trinkwasserversorgung erforderlich und es fällt auch kein häusliches Abwasser an. Anfallendes Niederschlagswasser soll vor Ort versickert werden.

Es ist somit mit keinen negativen Auswirkungen auf das Schutzgut Wasser zu rechnen.

**Die Auswirkungen auf das Schutzgut Wasser sind als gering einzustufen.**

## **E. Schutzgut Klima**

### Beschreibung:

Die Naturraum-Haupteinheit ist das „Unterbayerische Hügelland und Isar-Inn-Schotterplatten“ (SSymank). Die Naturraum-Untereinheit bilden die „Gäulandschaften im Dungau“ (ABSP).

Klimatisch nehmen die Gäulandschaften eine vermittelnde Stellung zwischen dem Donau-Isar-Hügelland im Süden und den Donauauen im Norden ein. So lässt sich beispielsweise die Jahresmitteltemperatur zwischen 7 und 8 °C mit den Temperaturverhältnissen im Hügelland vergleichen (ABSP). Die Jahresniederschläge sind mit 650 bis 750 mm wie in den Donauauen gering. Das Klima ist ziemlich kontinental getönt. Die jährlichen Schwankungen der Temperatur erreichen mit 20,5°C einen relativ hohen Wert.

Das Baufeld selbst besitzt derzeit keine klimatisch wirksamen Vegetationsflächen oder Biomassen.



Auswirkungen:

Durch die Bau- und Transporttätigkeit ist während der Bauzeit kurzfristig Staubentwicklung zu erwarten. Das Lokalklima im Geltungsbereich ist durch die Kreisstraße DEG 31 und der über dem Flurstück verlaufenden Hochspannungsfreileitung bereits gestört. Mittelfristig sind die Auswirkungen auf das Lokalklima durch die geplanten Maßnahmen zu vernachlässigen.

Die Neupflanzungen tragen zur Verbesserung des Lokalklimas bei. Luftaustauschbahnen sind durch das Vorhaben nicht betroffen.

Im Bereich versiegelter Flächen wird die Kaltluftproduktion grundsätzlich nicht mehr möglich sein. Allerdings ist deren Umfang marginal.

**Die Auswirkungen auf das Schutzgut Klima und Luft sind als gering einzustufen.**

**F. Schutzgut Landschaftsbild**

Beschreibung:

Die Naturraum-Haupteinheit ist das „Unterbayerische Hügelland und Isar-Inn-Schotterplatten“ (SSymank). Die Naturraum-Untereinheit bilden die „Gäulandschaften im Dungau“ (ABSP).

Geprägt ist die Landschaft aufgrund seiner fruchtbaren Böden durch intensiv landwirtschaftliche Nutzung. Wälder sind von untergeordneter Bedeutung. Auch Strukturelemente wie Hecken und Gebüsche sind nur gering vorzufinden, so dass sich eine ausgeräumte, naturferne Landschaft ergibt.

Das Landschaftsbild im Planungsraum wird von der intensiven landwirtschaftlichen Nutzung definiert.

Die Fläche befindet sich zwischen 333 m und 334 m ü. NN.

Derzeit werden die Flächen intensiv landwirtschaftlich genutzt. Im Osten verläuft angrenzend die Kreisstraße DEG 31. Über dem Flurstück verläuft eine Hochspannungsfreileitung und etwa 200 m südlich befindet sich ein Recyclinghof. Die Flächen in der Umgebung sind von landwirtschaftlicher Nutzung geprägt.

Die Ackerfläche ist bereits stark anthropogen geprägt und hat keinen landschaftsbildprägenden Charakter.

Auswirkungen:

Das geplante Umspannwerk wird dem Landschaftsbild ein weiteres anthropogenes, in diesem Fall technisches Element hinzufügen.

Aufgrund der Lage beeinträchtigt das geplante Umspannwerk das Landschaftsbild nicht wesentlich. Durch die Hochspannungsfreileitung, die Kreisstraße und den im Süden befindlichen Recyclinghof sind bereits landschaftliche Vorbelastungen gegeben.

Der geplante Blitzschutzmast sowie die technische Konstruktion zur Anbindung der Leitungen an der bestehenden Strommast weist mit 18 m Höhe die mit Abstand größte Höhenentwicklung auf. Dennoch dürfte die Fernwirkung aufgrund der geplanten Errichtung direkt neben einem Freileitungsmast und aufgrund der Stahl-Gitterkonstruktionen gering sein. Die möglichen Gebäude werden durch die Eingrünung in nördliche, östliche sowie westliche Richtung ins Landschaftsbild eingebunden. Im Süden grenzt der Bebauungsplan SO mit Zweckbestimmung Speicher mit Wasserstoffproduktion an.

Eine umfangreiche Eingrünung ist vorgesehen, um die Auswirkungen auf das Landschaftsbild zu minimieren und eine Abschirmung gegeben ist. Der ausgeräumten Landschaft kann mit den geplanten Heckenstrukturen als Aufwertung des Landschaftsbildes dienen.

**Die Auswirkungen auf das Schutzgut Landschaftsbild sind als gering einzustufen.**

### **G. Schutzgut Kultur- und Sachgüter**

#### Beschreibung:

Im Planungsgebiet sind keine denkmalgeschützten Gebäudekomplexe mit Ensemblewirkung ausgewiesen. Ebenso befinden sich keine kartierten Bodendenkmäler im Geltungsbereich.

#### Auswirkungen:

Der Versiegelungsgrad des Bodens wird möglichst geringgehalten. Eine Versiegelung findet im Bereich der Transformatorenstationen, des Schaltgebäudes und der 110-kV-Freiluftschaltanlage statt. Verkehrswege und Stellplätze sind, soweit technisch möglich, in wasserdurchlässiger Weise zu befestigen.

Aufgrund der Lage können keine weiteren Aussagen über die Auswirkungen auf das Schutzgut Kultur- und Sachgüter getroffen werden.

Für die Fläche im Plangebiet ist Artikel 8 des Denkmalschutzes zu beachten:

#### Art. 8 Abs. 1 DSchG:

*"Wer Bodendenkmäler auffindet, ist verpflichtet, dies unverzüglich der Unteren Denkmalschutzbehörde oder dem Landesamt für Denkmalpflege anzuzeigen. Zur Anzeige verpflichtet sind auch der Eigentümer und der Besitzer des Grundstücks, sowie der Unternehmer und der Leiter der Arbeiten, die zu dem Fund geführt haben. Die Anzeige eines der Verpflichteten befreit die übrigen. Nimmt ein Finder an den Arbeiten, die zu dem Fund geführt haben, aufgrund eines Arbeitsverhältnisses teil, so wird er durch Anzeige an den Unternehmer oder den Leiter der Arbeiten befreit."*

#### Art. 8 Abs. 2 DSchG:

*"Die aufgefundenen Gegenstände und der Fundort sind bis zum Ablauf von einer Woche nach der Anzeige unverändert zu belassen, wenn nicht die Untere Denkmalschutzbehörde die Gegenstände vorher freigibt oder die Fortsetzung der Arbeiten gestattet."*

**Es sind keine Auswirkungen auf das Schutzgut Kultur- und Sachgüter zu erwarten.**

## H. Schutzgut Fläche

### Beschreibung:

Unter dem Schutzgut Fläche wird der Aspekt des flächensparenden Bauens betrachtet. Dabei steht der quantitative Flächenbegriff stärker im Vordergrund als der qualitative, der schwerpunktmäßig unter dem Schutzgut Boden zu beurteilen ist.

Um die Förderung der erneuerbaren Energien voranzutreiben und wesentliche Beeinträchtigungen der vorherrschenden landwirtschaftlichen Nutzung zu vermeiden, sind in der Umgebung des Plangebiets mehrere Freiflächen-Photovoltaikanlagen geplant. Um die dadurch erzeugte saubere elektrische Energie zuverlässig zu den Verbraucherzentren zu transportieren, ist der Bau eines Umspannwerkes erforderlich.

Der Geltungsbereich des Plangebiets umfasst ca. 0,5 ha und wird von Flächen für die Landwirtschaft eingenommen.

### Auswirkungen:

Mit der Aufstellung des Bebauungsplans gehen auf der Fläche der geplanten Umspannanlage Flächenversiegelungen einher. Eine Versiegelung findet im Bereich der Transformatorstationen, des Schaltgebäudes und der 110-kV-Freiluftschaltanlage statt. Verkehrswege und Stellplätze sind, soweit technisch möglich, in wasserdurchlässiger Weise zu befestigen. Die Größe des Geltungsbereiches beschränkt sich auf etwa 0,5 ha, wodurch insgesamt von keiner wesentlichen Beeinträchtigung des Schutzgutes Fläche auszugehen ist.

**Die Auswirkungen auf das Schutzgut Fläche sind als gering einzustufen.**

## I. Wechselwirkungen

Im Untersuchungsraum sind keine Wechselwirkungen bekannt.

### 3.3 **Prognose über die Entwicklung des Umweltzustandes bei Nichtdurchführung der Planung**

Ohne die Änderung des rechtswirksamen Flächennutzungsplanes und die Aufstellung des vorhabenbezogenen Bebauungsplanes würde auf der Fläche vermutlich in den nächsten Jahren weiterhin landwirtschaftliche Nutzung betrieben werden. Aufgrund der aktuellen Energiekrise ist die Notwendigkeit der Nutzung von erneuerbaren Energien groß. Um diese zu den Verbraucherstellen zu transportieren, bedarf es der Errichtung einer Umspannanlage. Aus diesem Grund wird in diesem Fall die Errichtung eines Umspannwerkes höher gewichtet als die weitere landwirtschaftliche Nutzung von Ackerland.

### 3.4 **Geplante Maßnahmen zur Vermeidung, Verringerung und zum Ausgleich der nachteiligen Auswirkungen**

#### 3.4.1 Vermeidung und Verringerung

Als Maßnahmen zur Vermeidung und Verringerung sieht der Bebauungs- und Grünordnungsplan folgende Festsetzungen vor:

- Verkehrswege und Stellplätze sind, soweit technisch möglich, in wasserdurchlässiger Weise zu befestigen
- Nicht überbaute Flächen sind wasserdurchlässig zu belassen oder herzustellen
- Nicht überbaute Flächen sind zu begrünen bzw. zu bepflanzen, zu unterhalten und zu pflegen
- Pflanzung von autochthonen Gehölzen zur besseren Einbindung in die Landschaft (Eingrünung). Die dargestellten Pflanzmaßnahmen sind dauerhaft zu erhalten. Der Erhalt der Pflanzen ist durch regelmäßige und fachliche Pflege zu sichern.
- Verzicht von Dünge- und Pflanzenschutzmitteln
- Beim Bau von baulichen Anlagen im Geltungsbereich ist der Boden schichtgerecht auszubauen und zu lagern. Oberboden ist im Bereich der Pflanzflächen zur Eingrünung mit einer Schichtdicke von ca. 0,3 m wieder einzubauen.
- Zaun ohne Sockel, Abstand zum Boden mind. 15 cm

#### 3.4.2 Eingrünungsmaßnahmen

Nicht überbaute Grundstücksfreiflächen sind zu begrünen, zu unterhalten und zu pflegen. Diese dürfen gärtnerisch gestaltet oder alternativ mit einer Landschaftsrasenmischung, z.B. RSM 7, angesät werden.

Die grünordnerischen und naturschutzfachlichen Maßnahmen sind spätestens nach einer Vegetationsperiode nach Herstellung der Funktionstüchtigkeit der Anlage zu realisieren. Bei Verlust einer Pflanzung ist gleichwertiger Ersatz spätestens in der nächstfolgenden Pflanzperiode zu leisten. Der Abschluss der Maßnahmen ist dem Landratsamt Deggendorf zur Abnahme anzuzeigen.

### **Heckenpflanzung:**

Zur Eingrünung der Anlage ist auf dem Flurstück im Norden, angrenzend an den Wirtschaftsweg, im Osten und Westen eine 2-reihige Hecke zu pflanzen. Der Pflanzabstand beträgt 1,5 m x 1,0 m. Es sind mind. 6 verschiedene Arten aus der unten aufgeführten Pflanzliste zu verwenden (heimische Pflanzen des Vorkommensgebietes 6.1 „Alpenvorland“). Der Heisteranteil soll 10 % betragen.

Mit der vorgesehenen Eingrünung wird der negativen Beeinträchtigung hinsichtlich des Landschaftsbildes entgegengewirkt und hochwertige Strukturen auf ehemaligem Ackerland geschaffen.

Zum Schutz vor Wildverbiss ist die Pflanzung durch geeignete Maßnahmen zu schützen. Nach Anwuchserfolg verpflichtet sich der Betreiber die Schutzmaßnahmen zu entfernen. Die Pflanzung ist spätestens in der Pflanzperiode nach Baubeginn umzusetzen.

Auf Düngung und Pflanzenschutzmittel ist auf der gesamten Fläche zu verzichten.

### **Pflanzqualität:**

Sträucher: v. Str., mind. 3-5 Triebe, 60-100 cm  
Heister: 2xv, 100-150 cm (mind. 10 %)

Es sind autochthone Arten aus folgender Pflanzliste zu verwenden:

#### Sträucher:

<i>Cornus sanguinea</i> ssp. <i>sanguinea</i>	Blutroter Hartriegel
<i>Corylus avellana</i>	Gemeine Hasel
<i>Crataegus laevigata</i>	Zweigrifflicher Weißdorn
<i>Crataegus monogyna</i>	Eingrifflicher Weißdorn
<i>Euonymus europaeus</i>	Gewöhnliches Pfaffenhütchen
<i>Ligustrum vulgare</i>	Liguster
<i>Lonicera xylosteum</i>	Rote Heckenkirsche
<i>Prunus padus</i>	Traubenkirsche
<i>Prunus spinosa</i>	Schlehe
<i>Rhamnus catharticus</i>	Kreuzdorn
<i>Rosa canina</i>	Hundsrose
<i>Sambucus nigra</i>	Schwarzer Holunder
<i>Viburnum lantana</i>	Wolliger Schneeball

#### Heister:

<i>Acer campestre</i>	Feldahorn
<i>Carpinus betulus</i>	Hainbuche
<i>Sorbus aucuparia</i>	Echte Eberesche

#### Unzulässige Pflanzenarten

Landschaftsfremde hochwüchsige Baumarten mit bizarren Wuchsformen und auffälliger Laub- und Nadelfärbung wie Edeltannen oder Edelfichten, Zypressen, Thujen usw. sowie alle Trauer- oder Hängeformen (in allen Arten und Sorten), dürfen nicht gepflanzt werden.

Pflege: Es sind keine Pflege-, und Umbaumaßnahmen auf den Grünflächen zulässig, welche der Erreichung des Zielzustandes entgegenstehen. Fremde Gehölzaufwüchse und invasive Arten sind in den ersten drei Jahren durch Ausmähen zu entfernen. Es ist auch sicherzustellen, dass hier keine Beeinträchtigungen erfolgen, z. B. durch Entsorgung von Grünschnitt, Nutzung als Lagerfläche, Gartenfläche oder Freizeitfläche.

Ein Rückschnitt der Gehölze ist je nach Bedarf alle 5 – 10 Jahre zulässig.

### 3.4.3 Ausgleich

Zur Ermittlung des Ausgleichs wird der Leitfaden „Bauen im Einklang mit Natur und Landschaft“ (2021) herangezogen. Die Wertepunkte (WP) des Biotop- und Nutzungstyps (BNT) der intensiv landwirtschaftlich genutzten Fläche liegen demnach bei 2. Die Grundflächenzahl (= GRZ) beschreibt das Maß der baulichen Nutzung und liegt bei den geplanten Flächen bei 0,8. Unter Berücksichtigung der aufgeführten Vermeidungsmaßnahmen ist ein Planungsfaktor von minus 10 % anzusetzen.

Die Eingriffsfläche entspricht dem Baufeld (Fläche innerhalb der Einzäunung) mit einer Größe von 2.697 m<sup>2</sup>. Der Ausgleich wird über ein Ökokonto im Naturraum D 65 „Unterbayerisches Hügelland und Isar-/Inn- Schotterplatten“ erbracht.

Für genaue Aussagen wird auf den Bebauungsplan verwiesen.

### 3.5 Alternative Planungsmöglichkeiten

Durch den Freileitungsmast auf der Flurnummer 1070 TF kann die Umspannanlage den transformierten Strom aus regenerativen Energien aus der Umgebung direkt in die, über dem Geltungsbereich verlaufende, 110-kV-Leitung einspeisen. Aufgrund der Lage an der Kreisstraße, der Hochspannungsfreileitung, dem Freileitungsmasten und dem Recyclinghof im Süden, ist das Umspannwerk ideal auf den Standort abgestimmt.

Durch umfangreiche Eingrünungsmaßnahmen wird einem Eingriff ins Landschaftsbild entgegengewirkt. Der ausgeräumten Agrarlandschaft kann sogar ein landschaftsprägendes Strukturelement hinzugefügt werden.

### 3.6 Beschreibung der Methodik und Hinweise auf Schwierigkeiten und Kenntnislücken

Die Analyse und Bewertung der Schutzgüter erfolgten verbal argumentativ. Als Datengrundlage wurden der Flächennutzungsplan, der Regionalplan Donau-Wald, die Biotopkartierung Bayern und das Arten- und Biotopschutzprogramm des Landkreises Deggendorf zugrunde gelegt.

### 3.7 Maßnahmen zur Überwachung (Monitoring)

Ein besonderes Monitoring ist im Rahmen der Flächennutzungsplanänderung nicht möglich.

### 3.8 Allgemein verständliche Zusammenfassung

Die Fläche wird momentan intensiv landwirtschaftlich als Ackerfläche genutzt. Demnach stellt die Fläche keinen besonderen Lebensraum für Tiere und Pflanzen dar. Um die im Umfeld, durch Freiflächen-Photovoltaikanlagen, erzeugte Energie nutzen zu können, muss diese zu den Verbraucherzentren transportiert werden. Aus diesem Grund soll auf dem Plangebiet eine Umspannanlage errichtet werden, wodurch das Areal zukünftig zur Sicherstellung der Energieversorgung genutzt wird.

Durch die Planung und die damit verbundene Entwicklung von wertvollen Heckenstrukturen und Grünland wird im Vergleich zur derzeitigen Nutzung ein wertvollerer Lebensraum für Tiere und Pflanzen geschaffen.

Oberflächengewässer sind auf der Fläche nicht vorhanden. Die Flächen liegen außerhalb von HQ<sub>100</sub>- und HQ<sub>extrem</sub>-Bereichen und auch außerhalb des wassersensiblen Bereiches.

Aufgrund der Unterlassung von Düngung und Pflanzenschutzmitteln und unter Einhaltung der Festsetzungen sind die Auswirkungen auf das Schutzgut Wasser eher als positiv zu beurteilen.

Die Auswirkungen auf das Klima sind zu vernachlässigen.

Lärmbelästigungen entstehen aufgrund der Anbindung und der Lage nicht.

Durch die Planung geht für die Bevölkerung kein Naherholungsraum verloren. Im Osten grenzt durch die Kreisstraße DEG 31 ebenso der Radweg „Landkreis Deggendorf – Wegenetz des Landkreises“ an das Flurstück an. Da es sich dabei um eine stark befahrene Straße handelt, ist von keiner großartigen Erholungsfunktion des Radweges auszugehen.

Der Versiegelungsgrad wird möglichst geringgehalten, eine Überbauung erfolgt nur im Bereich der erforderlichen Anlagen und mit dem großen Interesse zur Sicherstellung der Energieversorgung. Durch die geplante Eingrünung ist keine große Fernwirkung der Flächen gegeben.

Im Planungsgebiet kommen keine Bodendenkmäler vor, Art. 8 BayDSchG ist zu beachten.

Durch die Aufstellung des Umspannwerks geht Ackerboden verloren.

Die grünordnerischen Maßnahmen sind im Bebauungsplan mit integriertem Grünordnungsplan festgesetzt. Trotz Vermeidungsmaßnahmen findet ein Eingriff in Natur und Landschaftsbild statt. Der erforderliche Ausgleichsbedarf wird ermittelt und im Bebauungsplan festgesetzt.

Die nachstehende Tabelle fasst die Ergebnisse der Umweltauswirkungen auf die verschiedenen Schutzgüter zusammen.

Schutzgut	Auswirkungen
Mensch	gering
Tiere und Pflanzen	gering - mittel
Boden	mittel
Wasser	gering
Klima und Luft	gering
Landschaft	gering
Kultur- und Sachgüter	keine
Fläche	gering

## Planung:



**GeoPlan**

Donau-Gewerbepark 5  
94486 Osterhofen  
FON: 09932/9544-0  
FAX: 09932/9544-77  
E-Mail: [info@geoplan-online.de](mailto:info@geoplan-online.de)

.....  
Lucia Saller  
B. Sc. Biologie

.....  
Daniel Wagner, B. Eng. (FH)  
Umweltsicherung